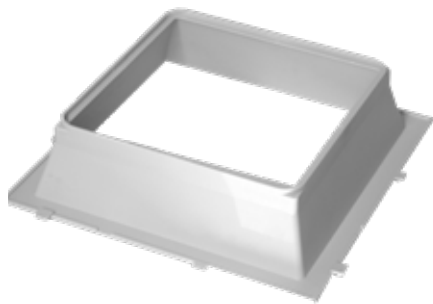


# FORMELLA TRONCOPIRAMIDALE



## INDICE

1. Dati e documentazione
2. Utilizzo
3. Voce di capitolato

## 1. DATI E DOCUMENTAZIONE

Codice	Descrizione	Colore	Misure (mm)	Peso (kg/pz)	Pkg. / Pallet
VET01-5021	Formella Montaggio Piastra Vetro Massiccio/Griglia Pull	Grigio	200 x 200	0,125	100 pz. / 600 pz.

**MATERIALE** Realizzata in PP (polipropilene).

## 2. UTILIZZO

Utilizzata per la realizzazione di porzioni di solaio portante (per carichi assiali) e/o strutture orizzontali (anche di coperture piane) dove necessiti dare illuminazione a locali e/o spazi sottostanti.

Per strutture orizzontali si intendono le opere a sviluppo lineare o curvo, per interni e per esterni.

Possono essere sia in opera che in prefabbricato, in ogni caso vanno considerati i seguenti parametri:

- dimensioni della superficie che si deve andare a realizzare.
- peso proprio della struttura in vetromattoni da montare.
- posizionamento della struttura da realizzare.
- numero di vetromattoni e possibilità di ripetibilità.
- complessità e tipologia della forma geometrica da coprire.

### FASE PRELIMINARE

Con l'ampia gamma offerta Dakota ti permette di realizzare varie soluzioni architettoniche pedonabili con la trasparenza del vetro, pur mantenendo sicurezza e stabilità.

### DIMENSIONAMENTO E CARICO

I vetromattoni Dakota e tutti gli accessori sono da utilizzarsi per strutture orizzontali definibili come pannelli semplicemente appoggiati.

Sono quindi da evitare, per una corretta progettazione, che le strutture realizzate in vetromattoni Dakota facciamo parte di elementi portanti o che siano incastrate. Tale accortezza è da utilizzare visto che i mattoni in vetro NON costituiscono elementi strutturali essendo di puro alleggerimento.

I carichi che supportano gli elementi sono considerarsi prevalentemente statici, tale caratteristica permette alla pavimentazione realizzata in vetromattoni di essere pedonabile.

Maggiori sono le dimensioni dei mattoni minore è la portanza della struttura essendo le vie di fuga (almeno 3 cm) la parte portante della struttura stessa.

Per una corretta pulizia dei vetri in caso di lucernari realizzati in vetromattone va considerata una adeguata pendenza.

Formato (mm)	Vetromattoni Orizzontali		Peso indicativo della struttura kg/m <sup>2</sup>	Numero di pezzi al m <sup>2</sup>
	Modello	Peso unitario (kg)	Fughe da 3 cm	Fughe da 3 cm
190 x 190 x 80	VET01-5030	2,90	≈ 105	≈ 21
200 x 200 x 22	VET03-5020	2,30	≈ 100	≈ 19
145 x 145 x 55	VET01-5033	1,40	≈ 90	≈ 33
190 x 190 x 70	VET01-5034	2,60	≈ 95	≈ 21

I dati sopra riportati fanno riferimento a strutture con malta cementizia di peso pari a 1800 kg/m<sup>3</sup> e con una armatura per ogni via di fuga pari a due barre del ø 8 (0,39 kg/m).

Per quando concerne il VET01-5033 si è considerato solo una barra del ø 8.

Per vie di fuga maggiori dei 3 cm vanno realizzati dei calcoli appositi.

# FORMETRA VETROCRASSIDALE

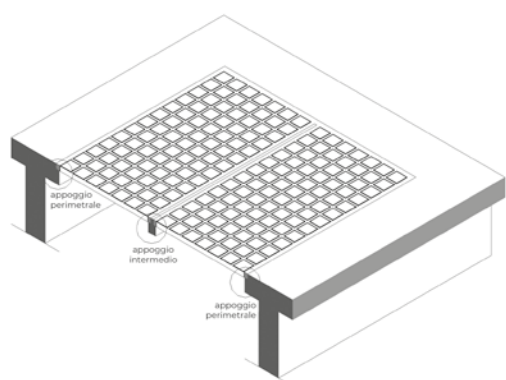
Sovraccarico		Strutture NON pedonabili 200 kg/m <sup>2</sup>			Strutture pedonabili 400 kg/m <sup>2</sup>		
diametro ferri (mm)		ø 6	ø 8	ø 10	ø 6	ø 8	ø 10
Modello							
VET01-5030	m <sup>2</sup>	4,5	8,0	9,5	2,7	4,8	6,0
VET01-5034	m <sup>2</sup>	4,0	6,5	8	2,3	4	4,5
VET01-5033	m <sup>2</sup>	3,5	4,5	5,5	2,0	2,5	3,0

I dati sopra sono le dimensioni massime dei pannelli orizzontali con fuga da 3 cm in funzione del sovraccarico, delle dimensioni dei tondini di armatura e del prodotto.

I dati sono stati calcolati considerando queste ipotesi:

- pannelli con travetti incassati appoggiati su tutti e quattro i lati.
- sovraccarico uniformemente distribuito.
- sollecitazioni ammissibili:
  - ferro 1000 kg/cm<sup>2</sup>
  - calcestruzzo 50 kg/cm<sup>2</sup>
- giunto 3 cm.

## PUNTI DI ANCORAGGIO PERIMETRALI

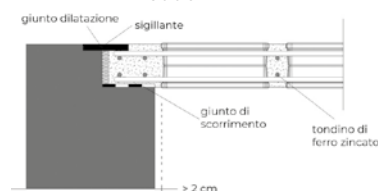


Vanno sempre mantenuti, onde evitare carichi non considerati, gli elementi orizzontali in vetro Dakota ad una distanza minima di **3 cm** dagli appoggi. Ciò evita il contatto diretto con l'appoggio della fila di vetromattoni.

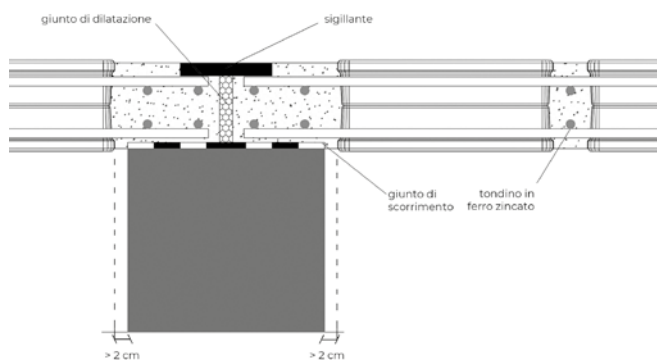
Il giunto deve essere preferibilmente su tutto il perimetro dotato di **giunto a scorrimento**.

Sia giunto che pannello vanno opportunamente modificati.

Nel caso in cui i vetromattoni fossero a filo copertura o pavimento, si deve prevedere, di testa al pannello, un **giunto elastico** di dilatazione sigillato con materiali stesi a **freddo**.



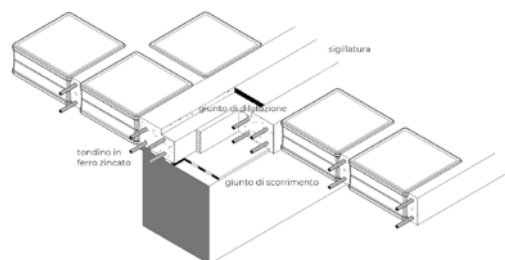
## PUNTI DI APOGGIO INTERMEDI



Anche in questo caso, vanno sempre mantenuti, onde evitare carichi non considerati, gli elementi orizzontali in vetro Dakota ad una distanza minima di **3 cm** dagli appoggi.

Ciò evita il contatto diretto con l'appoggio della fila di vetromattoni.

Si deve ovviamente considerare anche l'**interruzione sull'appoggio delle barre d'armatura**, onde evitare sollecitazioni interne alla struttura.



# FORMETRA TRONCOPIRAMIDALE

## 3. VOCE DI CAPITOLATO

Voce	Descrizione	Unità	Prezzo
Dak.I.VET01.5020	Fornitura e posa in opera di formella troncopiramidale per la posa di piastra vetro o griglia pull ad uso orizzontale per i solai. Disponibile nella dimensione 200 x 200 mm.	pz.	-
	Realizzata in PP (polipropilene).		
	Utilizzata in abbinamento orizzontale alla piastra vetro massiccio portante (VET03-5020) e/o alla griglia pull (VET03-5080DK). Dimensioni 200 x 200 x 22 mm.....		