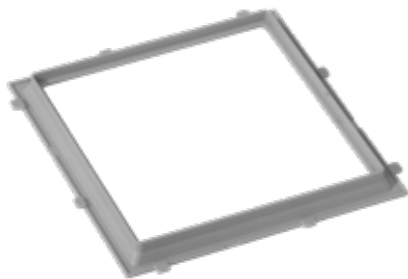


FORMELLA SHORT



INDICE

1. Dati e documentazione
2. Utilizzo
3. Voce di capitolato

1. DATI E DOCUMENTAZIONE

Codice	Descrizione	Colore	Misure (mm)	Peso	Pkg. / Pallet
VET03-5022	Formella Montaggio Vetro	Grigio	190 x 190	75 gr/pz.	100 pz. / 1.000 pz.

MATERIALE Realizzata in PP (polipropilene).

2. UTILIZZO

Utilizzata per la realizzazione di porzioni di solaio portante (per carichi assiali) e/o strutture orizzontali (anche di coperture piane) dove necessiti dare illuminazione a locali e/o spazi sottostanti.

Per strutture orizzontali si intendono le opere a sviluppo lineare o curvo, per interni e per esterni. Possono essere sia **in opera** che in **prefabbricato**, in ogni caso vanno considerati i seguenti parametri:

- dimensioni della superficie che si deve andare a realizzare.
- peso proprio della struttura in vetromattoni da montare.
- posizionamento della struttura da realizzare.
- numero di vetromattoni e possibilità di ripetibilità.
- complessità e tipologia della forma geometrica da coprire.

FASE PRELIMINARE

Con l'ampia gamma offerta Dakota ti permette di realizzare varie soluzioni architettoniche pedonabili con la trasparenza del vetro, pur mantenendo sicurezza e stabilità.

DIMENSIONAMENTO E CARICO

I vetromattoni Dakota e tutti gli accessori sono da utilizzarsi per strutture orizzontali definibili come **pannelli semplicemente appoggiati**. Sono quindi da evitare, per una corretta progettazione, che le strutture realizzate in vetromattoni Dakota facciano parte di elementi portanti o che siano incastrate. I carichi che supportano gli elementi sono considerarsi prevalentemente **statici**, tale caratteristica permette alla pavimentazione realizzata in vetromattoni di essere **pedonabile**.

Maggiori sono le dimensioni dei mattoni minore è la portanza della struttura essendo le vie di fuga (almeno 3 cm) la parte portante della struttura stessa. Per una corretta pulizia dei vetri in caso di lucernari realizzati in vetromattoni va considerata una adeguata pendenza.

Formato (mm)	Vetromattoni Orizzontali		Peso indicativo della struttura kg/m ²	Numero di pezzi al m ²
	Modello	Peso unitario (kg)	Fughe da 3 cm	Fughe da 3 cm
190 x 190 x 80	VET01-5030	2,90	≈ 105	≈ 21
200 x 200 x 22	VET03-5020	2,30	≈ 100	≈ 19
145 x 145 x 55	VET01-5033	1,40	≈ 90	≈ 33
190 x 190 x 70	VET01-5034	2,60	≈ 95	≈ 21

I dati sopra riportati fanno riferimento a strutture con malta cementizia di peso pari a 1800 kg/m³ e con una armatura per ogni via di fuga pari a due barre del ø 8 (0,39 kg/m).

Per quando concerne il VET01-5033 si è considerato solo una barra del ø 8.

Per vie di fuga maggiori dei 3 cm vanno realizzati dei calcoli appositi.

FORMELLA TRONCOPIRAMIDALE

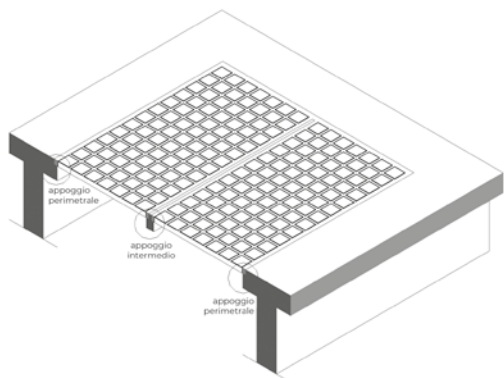
Sovraccarico		Strutture NON pedonabili 200 kg/m ²			Strutture pedonabili 400 kg/m ²		
diametro ferri (mm)		ø 6	ø 8	ø 10	ø 6	ø 8	ø 10
Modello							
VET01-5030	m ²	4,5	8,0	9,5	2,7	4,8	6,0
VET01-5034	m ²	4,0	6,5	8	2,3	4	4,5
VET01-5033	m ²	3,5	4,5	5,5	2,0	2,5	3,0

I dati sopra sono le dimensioni massime dei pannelli orizzontali con fuga da 3 cm in funzione del sovraccarico, delle dimensioni dei tondini di armatura e del prodotto.

I dati sono stati calcolati considerando queste ipotesi:

- pannelli con travetti incassati appoggiati su tutti e quattro i lati.
- sovraccarico uniformemente distribuito.
- sollecitazioni ammissibili:
 - ferro 1000 kg/cm²
 - calcestruzzo 50 kg/cm²
- giunto 3 cm.

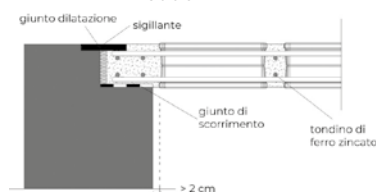
PUNTI DI ANCORAGGIO PERIMETRALI



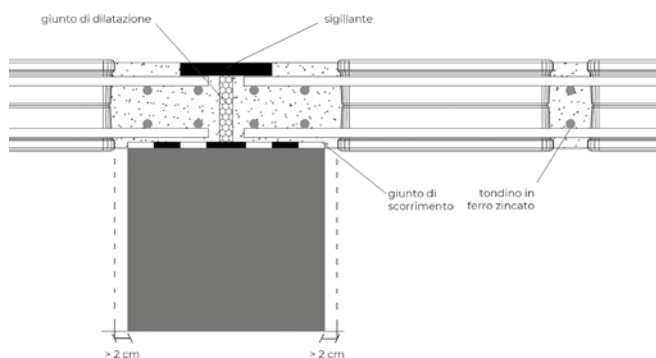
Vanno sempre mantenuti, onde evitare carichi non considerati, gli elementi orizzontali in vetro Dakota ad una distanza minima di **3 cm** dagli appoggi. Ciò evita il contatto diretto con l'appoggio della fila di vetromattoni. Il giunto deve essere preferibilmente su tutto il perimetro dotato di **giunto a scorrimento**.

Sia giunto che pannello vanno opportunamente modificati.

Nel caso in cui i vetromattoni fossero a filo copertura o pavimento, si deve prevedere, di testa al pannello, un **giunto elastico** di dilatazione sigillato con materiali stesi a **freddo**.



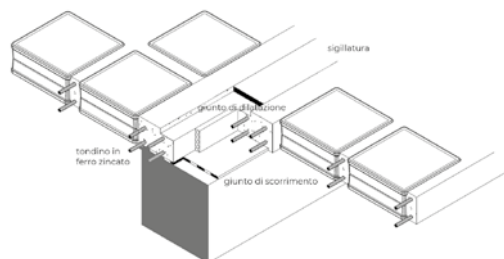
PUNTI DI APPOGGIO INTERMEDI



Anche in questo caso, vanno sempre mantenuti, onde evitare carichi non considerati, gli elementi orizzontali in vetro Dakota ad una distanza minima di **3 cm** dagli appoggi.

Ciò evita il contatto diretto con l'appoggio della fila di vetromattoni.

Si deve ovviamente considerare anche l'**interruzione sull'appoggio delle barre d'armatura**, onde evitare sollecitazioni interne alla struttura.



FORMELLA TRONCOPIRAMIDALE

3. VOCE DI CAPITOLATO

Voce	Descrizione	Unità	Prezzo
Dak.I.VET03.5022	Fornitura e posa in opera di formella "short" per la posa di blocchi vetro ad uso orizzontale per solai. Disponibile nella dimensione 190 x 190 mm. Realizzata in PP (polipropilene). Utilizzata in abbinamento orizzontale al mattone portante orizzontale (VET01-5030). Dimensioni 190 x 190 mm.....	pz.	-